

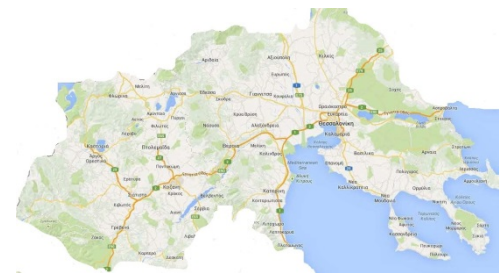
ΓΕΩΡΓΙΚΕΣ ΠΡΟΕΙΔΟΠΟΙΗΣΕΙΣ

ΤΕΧΝΙΚΟ ΔΕΛΤΙΟ

ΠΕΡΙΟΧΗ ΚΕΝΤΡΙΚΗΣ – ΔΥΤΙΚΗΣ ΜΑΚΕΔΟΝΙΑΣ

ΥΠΟΥΡΓΕΙΟ ΑΓΡΟΤΙΚΗΣ ΑΝΑΠΤΥΞΗΣ ΚΑΙ ΤΡΟΦΙΜΩΝ
ΔΙΕΥΘΥΝΣΗ ΠΟΙΟΤΗΤΑΣ ΚΑΙ ΑΣΦΑΛΕΙΑΣ ΤΡΟΦΙΜΩΝ
ΠΕΡΙΦΕΡΕΙΑΚΟ ΚΕΝΤΡΟ ΠΡΟΣΤΑΣΙΑΣ ΦΥΤΩΝ, ΠΟΙΟΤΙΚΟΥ
ΚΑΙ ΦΥΤΟΥΓΕΙΟΝΟΜΙΚΟΥ ΕΛΕΓΧΟΥ ΘΕΣΣΑΛΟΝΙΚΗΣ

Ταχ. Δ/ση: Τ.Κ. 57001 ΘΕΡΜΗ, Τ.Θ. 60436
Τηλ.: 2310476662, Fax: 2310476663
Email: pkrfpet1@otenet.gr



Πληροφορίες: Αθανασιάδης Κωνσταντίνος
Υφύλης Αντώνης

Το παρόν δελτίο εκδίδεται μόνο ηλεκτρονικά

Νο 15 / 17 Απριλίου 2018

ΙΣΧΥΕΙ ΓΙΑ ΟΛΕΣ ΤΙΣ ΠΕΡΙΟΧΕΣ

ΚΑΡΠΟΚΑΨΑ ΔΑΜΑΣΚΗΝΙΑΣ

(*Cydia funebrana* Treitschke, Lepidoptera: Tortricidae)

- Η 1^η πτήση του εντόμου βρίσκεται στο μέγιστο.
- Συνιστάται επέμβαση μόνο όπου για διάφορους λόγους έχουμε μειωμένη καρπόδεση.
- Κατάλληλος χρόνος επέμβασης ανάλογα με τον τρόπο δράσης των φυτοπροστατευτικών προϊόντων (μέγιστος αριθμός εφαρμογών ανά καλλιεργητική περίοδο):
 - Chlorantraniliprole (2), Fenoxycarb (2) **18-22 Απριλίου**
 - Deltamethrin (1), Spinetoram (1), **24-26 Απριλίου**.

ΚΑΡΠΟΚΑΨΑ ΜΗΛΙΑΣ

(*Cydia pomonella* L., Lepidoptera: Tortricidae)

- Από τα δεδομένα του δικτύου των παγίδων σημειώθηκαν οι πρώτες σποραδικές συλλήψεις.
- Σε περίπτωση που σκοπεύετε να εφαρμόσετε τη μέθοδο παρεμπόδισης συνεύρεσης των δύο φύλων (mating disruption), η τοποθέτηση των εξατμιστήρων να γίνει άμεσα.
- Η μέθοδος αυτή επιδεικνύει καλύτερα αποτελέσματα σε μεγάλους οπωρώνες (40 στρέμματα), σχετικά τετραγωνικού σχήματος. Δεν συνιστάται σε οπωρώνες μικρότερους των 10 στρεμμάτων. Εάν εφαρμοστεί σε μικρούς οπωρώνες είναι πιθανό να χρειαστούν επιπρόσθετες επεμβάσεις με εντομοκτόνα.
- Η αποτελεσματικότητα της μεθόδου αυξάνεται εάν εφαρμοστεί επί σειρά συνεχόμενων ετών, σε μεγάλους και απομονωμένους οπωρώνες, με χαμηλούς έως μέτριους πληθυσμούς του εντόμου, σε δέντρα ομοιόμορφου μεγέθους και μέτριου ύψους.
- Δώστε προσοχή στις άκρες (σύνορα), σε κοντινούς εγκαταλειμμένους οπωρώνες και αποφύγετε την εφαρμογή της μεθόδου σε απότομες πλαγιές. Οι τέσσερις ακριανές σειρές μπορούν να δεχτούν πίεση από έντομα γειτονικών οπωρώνων.
- Πληροφορίες για την πορεία των πτήσεων του εντόμου και ενδεικτικές επεμβάσεις θα δοθούν σε επόμενο δελτίο.

ΑΦΙΔΕΣ ΜΗΛΙΑΣ

(*Aphis pomi* πράσινη αφίδα μηλιάς, *Dysaphis plantaginea* ρόδινη αφίδα μηλιάς)

- Οι πρώτες αφίδες εγκαθίστανται με την εκκόλαψη των χειμερινών αυγών στη νέα βλάστηση.
- Να γίνει δειγματοληπτικός έλεγχος 10 βλαστικών οργάνων σε κάθε ένα από 10 τυχαία δένδρα. Εάν βρεθούν πάνω από 15 άτομα *Aphis pomi* ή πάνω από 2 άτομα *Dysaphis plantaginea* να γίνει επέμβαση με:
- Εγκεκριμένες δραστικές ουσίες φυτοπροστατευτικών προϊόντων (μέγιστος αριθμός εφαρμογών ανά καλλιεργητική περίοδο): Acetamiprid (2), Azadirachtin (3), Chlorpyrifos-methyl (1), Clothianidin (1, μετά την άνθηση), Deltamethrin (2), Fatty acid potassium salt (4), Flonicamid (3, μετά την άνθηση), lambda-Cyhalothrin (2), Paraffin oil (4), Pirimicarb (2), Plant oils/ Rape seed oil (3), Spirotetramat (2, μετά την πτώση των πετάλων), Sulfoxaflor (1-2, μετά την άνθηση), tau-Fluvalinate (2), Thiacloprid (2, μετά την άνθηση), Thiamethoxam (2, μετά την άνθηση).

		
αφίδες στην κάτω επιφάνεια φύλλου	περίπου 15 άτομα πράσινης αφίδας	<i>Dysaphis plantaginea</i> ρόδινη αφίδα μηλιάς
<i>Aphis pomi</i> πράσινη αφίδα μηλιάς		

ΚΟΚΚΙΝΟΣ ΤΕΤΡΑΝΥΧΟΣ (*Panonychus ulmi* Koch, Acari: Tetranychidae)

- Μετά την άνθηση το άκαρι μετακινείται στα φύλλα, όπου τρέφεται και ωοτοκεί.
- Συνιστάται εβδομαδιαία δειγματοληψία 5 φύλλων / δέντρο, από 20 σημασμένα δέντρα.
- Εάν καταμετρηθούν περισσότερα από 20 ακάρεα / φύλλο να γίνει επέμβαση μετά την πτώση των πετάλων με εγκεκριμένα ακαρεοκτόνα σκευάσματα.
- Εγκεκριμένες δραστικές ουσίες φυτοπροστατευτικών προϊόντων (μέγιστος αριθμός εφαρμογών ανά καλλιεργητική περίοδο): Abamectin (2, όχι στην άνθηση), Acrinathrin + abamectin (1), Beauveria bassiana strain ATCC 74040 (5), Bifenazate (1), Chlorantraniliprole + abamectin (2, μετά την άνθηση), Cyflumetofen (2), Etoxazole (1), Fatty acid potassium salt (4), Hexythiazox (1), Milbemectin (2, μετά την πτώση των πετάλων), Paraffin oil (4), Tebufenpyrad (1).

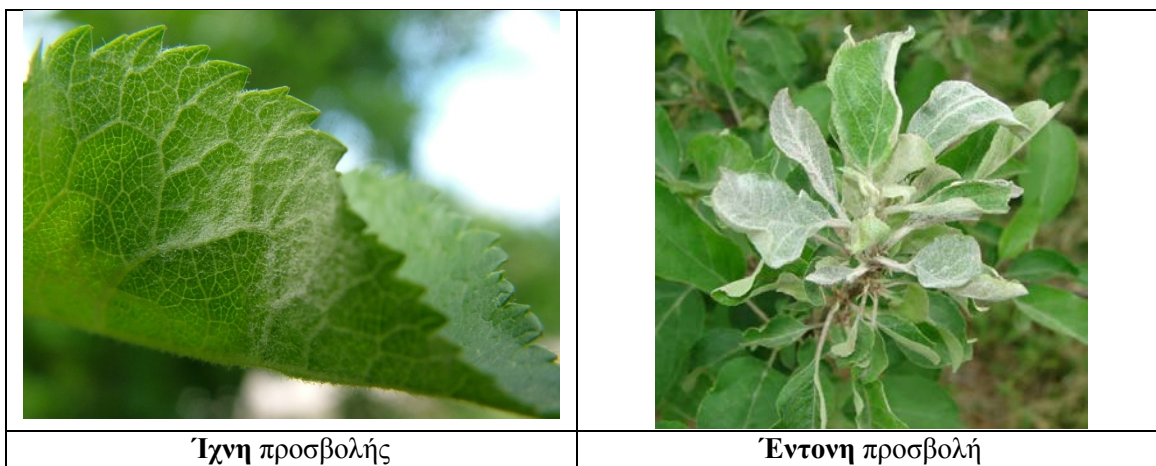


Η πλήρης πτώση πετάλων

ΩΙΔΙΟ ΜΗΛΙΑΣ

(*Podosphaera leucotricha* Ell. and Ev. Salm.)

- Οι κατά τόπους βροχοπτώσεις των τελευταίων ημερών σε συνδυασμό με τις αντίστοιχες θερμοκρασίες ευνοούν την ανάπτυξη του ωιδίου.
- Ελέγξτε το κάτω μέρος των φύλλων για ύπαρξη συμπτωμάτων προσβολής ωιδίου.
- Η επέμβαση κρίνεται απαραίτητη εάν διαπιστωθεί η παρουσία του ωιδίου.
- Ελέγξτε μία εβδομάδα μετά την επέμβαση για να διαπιστώσετε εάν σταμάτησε η ανάπτυξη του μύκητα.
- Υπάρχει η δυνατότητα συνδυασμένης καταπολέμησης με το Φουζικλάδιο. Προτείνεται η επιλογή ενός εγκεκριμένου ωιδιοκτόνου με ταυτόχρονη δράση κατά του Φουζικλάδιου.



ΦΟΥΖΙΚΛΑΔΙΟ

(*Venturia inaequalis* Cooke Wint. *Venturia pirina* Aderhold)

- Οι βροχοπτώσεις, όπου σημειώθηκαν, δημιουργούν συνθήκες ευνοϊκές για τη μόλυνση. Μόνο σε αυτές τις περιπτώσεις, συνιστάται η προστασία των δένδρων με προστατευτικά – θεραπευτικά μυκητοκτόνα, στο 70 – 90% της «πτώσης των πετάλων», σε συνδυασμό με το ωίδιο.



- Εγκεκριμένες δραστικές ουσίες φυτοπροστατευτικών προϊόντων κατά του Φουζικλάδιου (μέγιστος αριθμός εφαρμογών ανά καλλιεργητική περίοδο): Captan (2-4), Cyprodinil + Tebuconazole (1), Difenoconazole (3), Dithianon (3-6), Dithianon + potassium phosphonates (6), Dithianon + Pyrimethanil (2), Pyrimethanil (4), Tebuconazole (2).
- Εγκεκριμένες δραστικές ουσίες φυτοπροστατευτικών προϊόντων κατά του ωιδίου (μέγιστος αριθμός εφαρμογών ανά καλλιεργητική περίοδο): Bupirimate (3), Cyflufenamid (2), Triadimenol (4).
- Εγκεκριμένες δραστικές ουσίες φυτοπροστατευτικών προϊόντων με ταυτόχρονη δράση σε Ωίδιο-Φουζικλάδιο (μέγιστος αριθμός εφαρμογών ανά καλλιεργητική περίοδο): Boscalid + Pyraclostrobin (3), Captan + Trifloxystrobin (3), Dithianon + Pyraclostrobin (3), Fluopyram + Tebuconazole (2), Fluquinconazole + Pyrimethanil (2), fluxapyroxad (3), Kresoxim-methyl (3), Myclobutanil (4), Penthiopyrad (2), Sulphur (8, όχι στην άνθηση), Tebuconazole (1), Tebuconazole + Trifloxystrobin (3), Trifloxystrobin (3).

Ο Προϊστάμενος Τμήματος

Δρ. Υφούλης Αντώνιος